



Développement des Applications & Gestion des Projets

ToepassingsOntwikkeling & Projectbeheer

[www.smals.be](http://www.smals.be)

**referenceData/geography/v  
1/countries**

## TABLE OF CONTENTS

1.1.1	referenceData/geography/v1/countries .....	3
1.1.2	UC01 - Get information about a specific country based on NIS code.....	6
1.1.3	UC02 - Get a list of countries based on search criteria.....	8
1.1.4	UC03 - Get a list of real countries .....	10

## STRATEGIC REUSE

### 1.1.1 referenceData/geography/v1/countries

Created By: TT-Func on 11-12-15 Last Modified: 19-11-21, Version:1.0

#### Description

referenceData/geography/v1/countries est un service qui permet de consulter une liste de pays disponibles en 4 langues (FR, NL, DE, EN) ainsi que diverses informations à propos de ceux-ci, comme par exemple: le code INS, l'abréviation du pays, le nom des habitants du pays, ...

#### Remarques:

- Code INS du pays: clé unique attribuée par l'Institut National belge de la Statistique, à chaque nouveau pays créé. Exemple: le Congo d'avant 1960, le Zaïre et le Congo actuel ont chacun un code INS différent.
- Code ISO d'un pays: Les **codes de pays** peuvent être représentés par:
  - \* un code ISO à deux lettres (norme ISO-3166-1): Conseillé pour spécifier une adresse,
  - \* un code ISO à trois lettres (norme ISO-3166-1): Conseillé pour spécifier une nationalité et
  - \* un code ISO à trois chiffres (numeric-3), utile lorsque les codes doivent être compris dans des pays n'utilisant pas l'alphabet latin. Initialement défini comme clé unique (avec quelques inconsistances)
  - \* **Remarques:** Certains "pays" (actifs ou non) n'ont pas de code ISO (221 cas/459) car ils sont une entité d'un autre pays. Exemples: Iles Canaries (ESP) ou Madère (P) ou OTAN, SHAPE, APATRIDE, ...Par contre, certaines entités ont un code ISO différent de leur pays principal. Exemples: La Guadeloupe (GP) et La Martinique (MQ) n'ont pas le code ISO de la France (FR).
- Le nom des habitants d'un pays est donné au masculin singulier.  
Exemple : français, espagnol, belge, guadeloupéen, groenlandais  
Remarque: Le nom des habitants d'un pays ne correspond pas à leur nationalité, celle-ci n'est pas

fournie par le service.

Exemples :

Un guadeloupéen a la nationalité française

Un groenlandais a la nationalité danoise.

- Certaines records n'ont pas de nom d'habitants (58 cas/459)
- Certains pays sont considérés comme "réels" (view=RealCountry ou ins\_actif\_ind=1) (306 cas/459) cas comprenant "Apatride", "Pas encore définitivement établie", "Rayé pour l'étranger", "En mer" et "Indéterminé" pour les différencier des rows qui correspondent à "d'origine", "Réfugié", "Indéterminé", "SHAPE" et "OTAN"

### Estimated effort

For the use of countries in your application, you need about 2 days while writing all based on the service definition (swagger).

### Limitation

Comme il n'existe pas de Dossier Unique, toutes les applications peuvent utiliser ce service.

Available as Web Service REST on ESB SOA Social Security (soon on API Portal Social Security, same URL).

### Recommandations

- If the API lacks any functionality, please ask the responsible functional analyst. New features are better implemented on server-side, so they can be reused by other clients and the service provider keeps ownership of the service features.
- Le choix de l'implémentaiton cliente est libre. Cependant, nous conseillons d'utiliser JAX-RS 2 et son implémentation correcte sur le serveur d'application (RestEasy sur JBoss ou Jersey sur Weblogic).

### API:

<https://services.socialsecurity.be/REST/referenceData/geography/v1/countries>

### Swagger file

<https://services.socialsecurity.be/REST/referenceData/geography/v1/api/doc/swagger.json>

Bulle business: UTILITY (031)

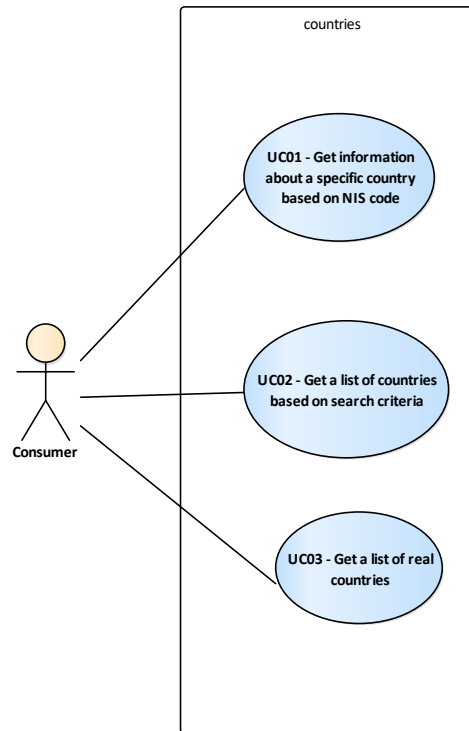


Figure: 1

## 1.1.2 UC01 - Get information about a specific country based on NIS code

Created on 11-12-15. Last modified on 11-05-20.

### Functional description

Cette fonction permet d'obtenir toutes les données d'un pays sur base du code INS de ce pays.

Pour chaque pays, on peut avoir les informations suivantes:

- **Code INS du pays** (nisCode)
- **Nom du pays** en 4 langues (FR, NL, DE, EN) (countryName)
- **Code ISO du pays en 2 lettres** (isoAlpha2Code)
- **Code ISO du pays en 3 lettres** (isoAlpha3Code)
- **Code ISO du pays en 3 chiffres maximum** (isoNumericCode)
- **Statut:** actif ou pas (selon que la date de fin de validité est supérieure ou inférieure à la date du jour) (isActive)
- **Nom des habitants** en 4 langues (FR, NL, DE, EN) (residentName)
- **Date de début de validité** (validityStartDate) (affichée si différente de 1/1/1900)
- **Date de fin de validité** (affichée quand elle est inférieure à la date du jour) (validityEndDate)

### Sélection sur les rows:

- **"nisCode":** Le code INS d'un pays: valeur comprise entre 100 et 999  
=> retourne les données du pays correspondant

### Erreurs:

- si pas de réponse => 404 Not found: The specified resource was not found
- si "nisCode" est < 100 ou > 999 ou pas numérique => 400 Bad Request: The input message is incorrect, must be greater than or equal to 100, must be less than or equal to 999, must match "\\d{3}"
- si un des paramètres donné ne contient pas de valeur => 400 Bad Request: Query Parameter [xxx] cannot be empty

### Filtres possibles sur les colonnes:

- **"fields"**: On peut paramétrer les champs de retour dans la réponse avec "fields"  
=> accepte une sélection de champs séparés par une virgule; sinon renvoie tous les champs dans la réponse.  
Exemple: &fields=nisCode, countryName, residentName
- **"language"** (à combiner avec au moins l'un des paramètres ci-dessus): "fr", "nl", "de", "en" (2 lettres minuscules, 1 seul choix possible):  
ce paramètre permet 2 choses:  
1) la recherche se fait que dans les noms de pays de la langue spécifiée  
2) retourne que le nom des pays dans la langue spécifiée  
=> retourne les pays dans le code langue demandé, trouvés dans les noms de pays de la langue spécifiée, et **trié alphabétiquement sur le nom du pays** de la langue demandée, si "language" est différent des valeurs attendues => 400 Bad Request: The input message is incorrect, must match \"fr|nl|de|en\"

### Affichage:

#### paginer les résultats

- **"page"**  
=> permet d'afficher la page demandée
- **"pageSize"**  
=> permet d'afficher le nombre de résultats à afficher par page (par défaut, pageSize=10)  
**si pageSize=0 alors il affiche tous les résultats**

### **Résultat:**

- **"totalItems"**  
=> affiche le nombre de résultats correspondant à la requête, indépendamment de la pagination

### 1.1.3 UC02 - Get a list of countries based on search criteria

Created on 18-12-15. Last modified on 11-05-20.

#### Functional description

Cette fonction permet d'obtenir la liste des pays ou une sélection de ceux-ci basée sur des critères de recherche et d'affichage.

Pour chaque pays, on peut avoir les informations telles décrites dans UC01.

#### Sélection sur les rows:

- **"isActive"**: vrai ou faux  
=> retourne soit tous les pays actifs à la date du jour, soit ceux qui ne sont plus actifs à la date du jour,  
si ce paramètre n'est pas donné, le résultat comprendra tous les pays quel que soit la date de fin de validité
- **"isoAlpha2Code"**: code iso du pays en 1 ou 2 lettres (minuscule ou majuscule) ou "%20"  
=> retourne la liste des pays qui ont le code isoAlpha2 recherché ou dont le code isoAlpha2 est à null  
si pas de réponse => 404 Not found: The specified resource was not found  
si isoAlpha2Code est différent de 1 ou 2 lettres ou "%20" => 400 Bad Request: The input message is incorrect, must match "[\sA-Z, a-z]{1,2}"
- **"countryName"**: nom du pays (la recherche peut se faire sur une ou plusieurs lettres du pays, en parcourant les 4 rôles linguistiques de countryName)  
=> retourne la liste des pays correspondant à la recherche  
si pas de réponse => 404 Not found: The specified resource was not found  
si countryName n'est pas alphabétique => 400 Bad Request: The input message is incorrect, must match "[\sA-Z, a-z]"
- **"isActive" & "isoAlpha2Code"**  
=> retourne la liste des pays, actifs ou supprimés, qui ont le code isoAlpha2 recherché  
si pas de réponse => 404 Not found: The specified resource was not found
- **"isActive" & "countryName"**  
=> retourne la liste des pays, actifs ou supprimés, qui ont le nom de pays recherché  
si pas de réponse => 404 Not found: The specified resource was not found

#### Erreur:

si un des paramètres donné ne contient pas de valeur => 400 Bad Request: Query Parameter [xxx] cannot be empty

#### Filtres possibles sur les colonnes:



- **"fields"**: On peut paramétrer les champs de retour dans la réponse avec "fields"  
=> accepte une sélection de champs dans la réponse, séparés par une virgule; sinon renvoie tous les champs  
Exemple: &fields=nisCode, countryName, residentName
- **"language"** (à combiner avec au moins l'un des paramètres ci-dessus): "fr", "nl", "de", "en" (2 lettres minuscules, 1 seul choix possible):  
ce paramètre permet 2 choses:  
1) la recherche se fait que dans les noms de pays de la langue spécifiée  
2) retourne que le nom des pays dans la langue spécifiée  
=> retourne les pays dans le code langue demandé, trouvés dans les noms de pays de la langue spécifiée, et **trié alphabétiquement sur le nom du pays** de la langue demandée, si "language" est différent des valeurs attendues => 400 Bad Request: The input message is incorrect, must match \"fr|nl|de|en\"

### Affichage:

#### paginer les résultats

- **"page"**  
=> permet d'afficher la page demandée
- **"pageSize"**  
=> permet d'afficher le nombre de résultats à afficher par page (par défaut, pageSize=10)  
**si pageSize=0 alors il affiche tous les résultats**

### Résultat:

- **"totalItems"**  
=> affiche le nombre de résultats correspondant à la requête, indépendamment de la pagination

## 1.1.4 UC03 - Get a list of real countries

Created on 04-03-16. Last modified on 17-03-20.

### Functional description

Cette fonction permet d'obtenir la liste de tous les pays réels, y compris "Apatride", "Pas encore définitivement établi", "Rayé pour l'étranger", "En mer" et "Indéterminé".

### **Remarque:**

les codes INS (700 à 899, ...) correspondants aux rows "d'origine", "Réfugié", "Indéterminé", "SHAPE" et "OTAN" ne sont pas repris. Ce choix a été déterminé initialement (en 2005 ?) par le client de Meldingsplicht/Limos a.

Pour chaque pays, on peut avoir les informations telles décrites dans UC01.

### Sélection sur les rows:

- **"view=RealCountry"** (correspond à INS\_ACTIF\_IND)  
=> retourne la liste des pays réels. Les pays réels sont utiles aux applications spécifiques (Meldingsplicht, Limosa, PPR, ...).  
=> Si paramètre erroné: 400 Bad Request: The input message is incorrect, must match "RealCountry"
- **"is Active" (true/false) & "view=RealCountry"**  
=> retourne la liste des pays réels, actifs ou supprimés.  
=> Si paramètre erroné: 400 Bad Request: The input message is incorrect, must match "RealCountry"

### Erreur:

si un des paramètres donné ne contient pas de valeur ==> 400 Bad Request: Query Parameter [xxx] cannot be empty

### Filtres possibles sur les colonnes:

- **"fields"**: On peut paramétrer les champs de retour dans la réponse avec "fields"  
=> accepte une sélection de champs dans la réponse, séparés par une virgule; sinon renvoie tous les champs  
Exemple: &fields=nis Code, countryName, residentName
- **"language"**: "fr", "nl", "de", "en" (2 lettres minuscules, 1 seul choix possible)  
=> retourne les pays avec le nom des pays et des habitants dans le code langue demandé, **trié alphabétiquement sur le nom du pays**, sinon renvoie dans les 4 langues  
si "language" est différent des valeurs attendues ==> 400 Bad Request: The input message is incorrect, must match \"fr|nl|de|en\"

### Affichage:

**paginer les résultats**

- **"page"**  
=> permet d'afficher la page demandée
- **"pageSize"**  
=> permet d'afficher le nombre de résultats à afficher par page (par défaut, pageSize=10)  
**si pageSize=0 alors il affiche tous les résultats**

**Résultat:**

- **"totalItems"**  
=> affiche le nombre de résultats correspondant à la requête, indépendamment de la pagination